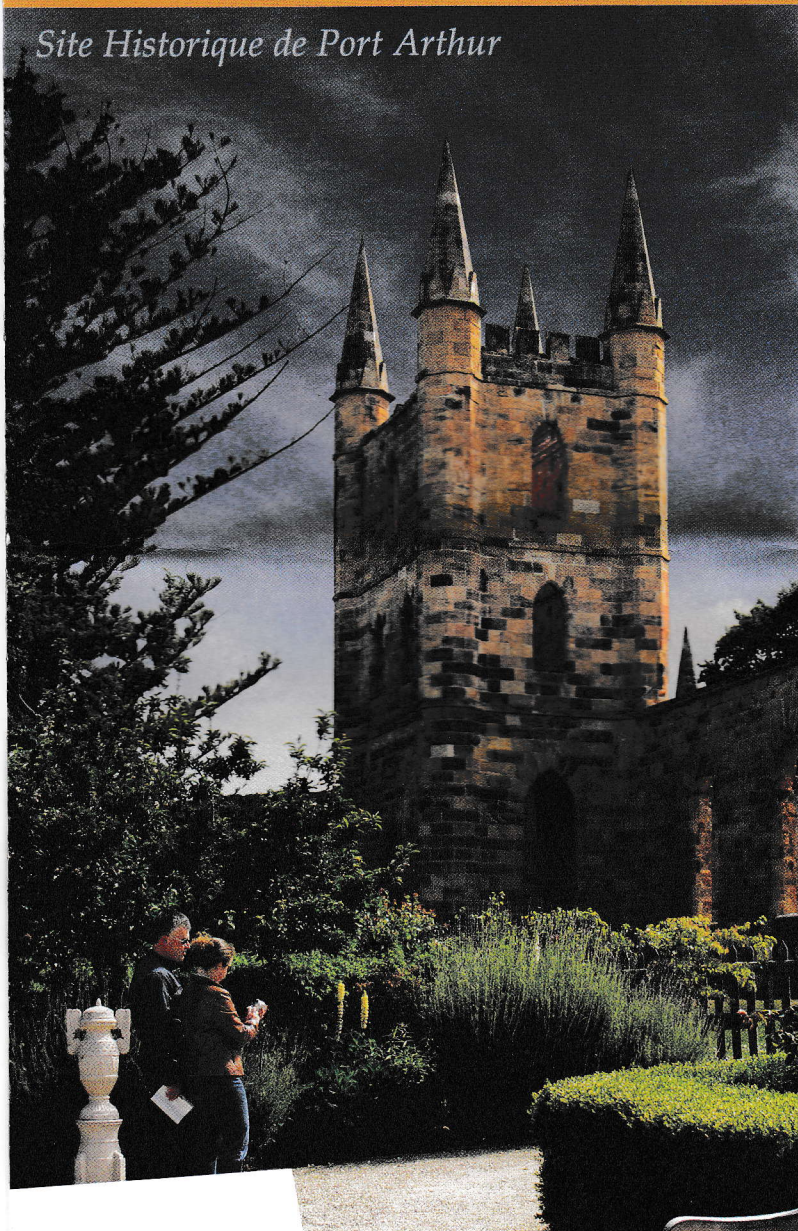




SITES
HISTORIQUES DE
PORT
ARTHUR

GUIDE POUR LES VISITEURS

Site Historique de Port Arthur



Le premier site pénitencier d'Australie

BIENVENUE SUR LE SITE HISTORIQUE DE PORT ARTHUR

Le site historique de Port Arthur est un lieu d'importance nationale et internationale qui fait partie de l'histoire épique de la colonisation de ce pays.

Port Arthur était bien plus qu'une prison. C'était une communauté à part entière, composée notamment de personnel militaire et de colons libres. Les bagnards travaillaient dans les fermes et les industries, produisant un vaste éventail de ressources et de matériaux.

Le site historique de Port Arthur compte plus de 30 bâtiments historiques, beaucoup de ruines et des étendues et jardins magnifiques. A quelques minutes en ferry du site de Port Arthur se trouvent le cimetière de Ile des Morts et la prison de Point Puer tous deux des éléments importants du site de Port Arthur. Il y a plusieurs approches différentes pour relater l'histoire de Port Arthur. Tandis que vous explorez le site, de nombreuses histoires se révéleront à vous.

PORT ARTHUR – SON HISTOIRE EN QUELQUES LIGNES

Traditionnellement, c'était le peuple des Pydairrermes qui possédait le territoire que l'on appelle aujourd'hui Port Arthur. Les dépotoirs et d'autres sites culturels témoignant de plusieurs milliers d'années d'occupation subsistent encore à ce jour dans le secteur.

Le poste pénitentiaire de Port Arthur fut établi en 1830 en tant que scierie, se servant de la main-d'œuvre de bagnards pour produire du bois scié pour des projets gouvernementaux. A partir de 1833, Port Arthur fut utilisé en tant que poste pénitentiaire pour les récidivistes issus de toutes les colonies australiennes.

Le réformateur de prison anglais Jeremy Bentham avait créé un nouveau centre pénitentiaire radical à Pentonville en Angleterre, qu'il décrivait comme 'une machine à moudre les voyous en honnêtes citoyens'. Ce centre devint un modèle pour Port Arthur. Les rouages de cette machine incluaient de la discipline et des sanctions, une instruction religieuse et morale, un classement et une séparation, des formations et un enseignement. De nombreux hommes y furent brisés, mais certains en sortirent Port Arthur réhabilités et qualifiés, certains devinrent forgerons, cordonniers ou constructeurs de bateaux.

La communauté de militaires et de civils et leurs familles à Port Arthur menait une vie nettement en contraste par rapport à la population de bagnards. Les fêtes, régates et soirées littéraires ne manquaient pas. De magnifiques jardins furent créés pour sanctuaire et les enfants jouaient et allaient à l'école au sein de la colonie.

En 1840, plus de 2 000 bagnards, soldats et fonctionnaires civils vivaient à Port Arthur, qui à cette époque était devenu une colonie industrielle majeure. Une série de marchandises et de matériaux y furent produits : tout depuis les pierres ouvrees et les briques aux bateaux et navires, en passant par les meubles et les vêtements.

Avec la fin du transport de bagnards jusqu'à la terre de Van Diemen en 1853, Port Arthur devint également une institution pour les bagnards âgés et physiquement et mentalement malades. La colonie pénitentiaire fut finalement fermée en 1877 et beaucoup parmi ses bâtiments furent démontés ou détruits dans des feux de brousse. D'autres furent vendus et le secteur devint peu à peu le centre d'une petite ville, rebaptisée Carnarvon pour tenter d'effacer la stigmatisation pénitentiaire. Cependant, les toutes premières histoires de la vie pénitentiaire se révélèrent être un attrait majeur et les touristes affluèrent presque aussitôt après la fermeture de la colonie pénitentiaire pour la visiter. Dans les années 1920, certains bâtiments de la période pénitentiaire étaient devenus des musées, des hôtels et des commerces, et la colonie fut à nouveau rebaptisée Port Arthur.

Certains bâtiments datant de la période cantonale incluent *Trentham* (1898-1904) ; *Canadian Cottage* (cottage canadien) (c.1916) ; *Jetty Cottage* (cottage de la jetée) (c.1920s) ; *l'église St David* (1927) ; *le poste de police* (1936) et *Pat Jones' Cottage* (cottage de Pat Jones) (1942).

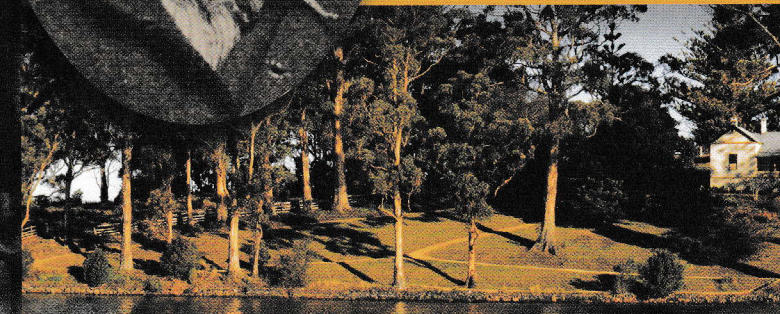
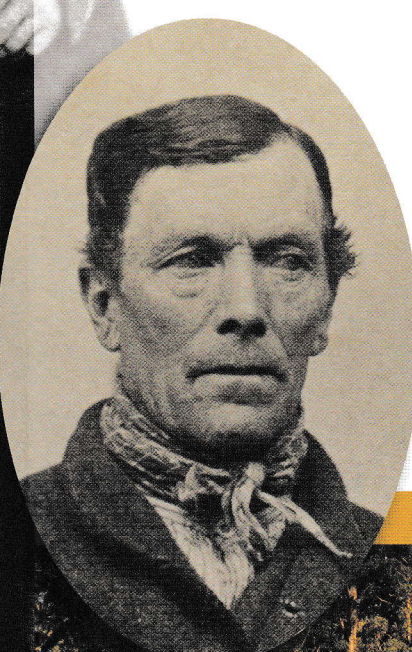
Le dimanche 28 avril 1996, un chapitre tragique s'ajouta à l'histoire de Port Arthur, lorsqu'un homme armé tua 35 personnes et en blessa 19 sur le site historique de Port Arthur et aux alentours.

L'Autorité administrative du site historique de Port Arthur (PAH SMA) gère le site historique de Port Arthur et celui des mines de charbon en tant que sites du patrimoine national et international. Les deux sites historiques sont inclus dans la liste du patrimoine national et sur le registre du patrimoine de Tasmanie et tous deux figurent dans la série du patrimoine mondial des sites pénitentiaires d'Australie.

*James [Thomas] Smith – Photographie : probablement A H Boyd
Collection: Archives Office of Tasmania, AOT30/3256*

Demeure du Commandant

BIENVENUE



ENTRÉE DU SITE

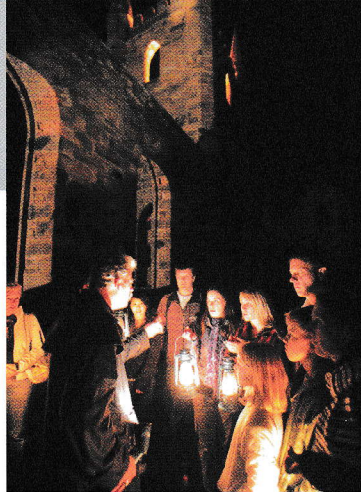
Votre badge d'accès journalier est valable pendant deux jours consécutifs et vous permet d'accéder :

- à des expériences interactives pour les grands et les petits dans le centre des visiteurs – notamment la Convict Gallery (galerie des bagnards) et la Lottery of Life (loterie de la vie), où vous découvrirez certaines des histoires personnelles des bagnards de Port Arthur
- à une visite guidée d'introduction de 40 minutes – une présentation fascinante de Port Arthur, ses membres et son passé
- à une croisière de 20 minutes dans le port, longeant le chantier naval, la prison de Point Puer et Ile des Morts. Le ferry part à l'heure, donc veillez à arriver sur la jetée dix minutes avant le départ de votre croisière (plan N° 26)
- au musée et au centre du Convict Study – situés dans le complexe de l'asile
- à plus de 30 bâtiments historiques, aux ruines, aux demeures restaurées en musées et aux étendues et jardins
- au Convict Water Supply Trail (sentier d'approvisionnement en eau du pénitencier) et au chantier naval
- un service de navette en buggy est à la disposition des personnes à mobilité réduite

Le Ticket of Leave est notre promotion – badge d'accès de deux ans – disponible moyennant un supplément minime. Ceci vous permettra de retourner gratuitement au site aussi souvent que vous le souhaitez pendant deux ans à compter de la date de votre première visite.

SERVICES DU CENTRE DES VISITEURS

- Informations pour les visiteurs
- Tous les billets de visites
- Magasin de souvenirs
- Café du Port
- Bistro Felons (en soirée)
- Centre de premiers secours
- Location de systèmes de visites audio
- Prêt de sièges transportables
- Prêt de fauteuils roulants
- Location de poussettes
- Vente d'imperméables
- Informations pour louer les lieux et sur les événements
- Le bureau tasmanien d'information des visiteurs propose des informations et des réservations d'hébergement ainsi que d'autres attractions autour de la Tasmanie



VISITES OPTIONNELLES

- Visite hantée historique
- Prison de Point Puer
- Ile des Morts
- Système de visite audio

Les réservations sont essentielles et il est possible de les faire auprès du Centre des visiteurs ou par téléphone au 1800 659 101.

ACCÈS POUR LES HANDICAPÉS

Nous proposons notre assistance et nos services aux personnes handicapées. Toutes les installations dans le centre des visiteurs prévoient un accès indépendant, notamment des toilettes pour les handicapés.

Le reste du site comprend une variété de zones, dont certaines permettent un accès indépendant et d'autres pouvant nécessiter une assistance.

Notre visite guidée d'introduction et notre croisière dans le port sont toutes deux accessibles en fauteuil roulant. Toutefois, nos visites sur Ile des Morts, dans la prison de Point Puer et les visites hantées historiques ne sont pas recommandées pour les visiteurs à mobilité réduite.

Des fauteuils roulants sont disponibles en prêt au centre des visiteurs. Nos buggys gratuits à six places proposent un service régulier de dépôt et de ramassage au-tour du site pour les visiteurs à mobilité réduite. Veuillez vous renseigner à votre arrivée pour en connaître les horaires.

SÉCURITÉ SUR LE SITE

La météo à Port Arthur peut changer. La plupart des visites se déroulent en extérieur, alors parez-vous d'une protection solaire, de vêtements chauds, d'un imperméable ou d'un parapluie. Le sol à certains endroits est escarpé, ainsi il est également conseillé de porter des chaussures de marche confortables et résistantes.

OU SE RESTAURER ET FAIRE DES EMPLETTES

Le magasin de souvenirs propose un grand choix d'idées cadeaux, de livres et d'articles propres à la Tasmanie et à Port Arthur. Il est ouvert tous les jours de 9h00 à 20h00 (*de janvier à avril*) et de 9h00 à 18h00 (*de mai à décembre*).

Le site compte deux excellents cafés. Le Café du Port dans le Centre des visiteurs est ouvert tous les jours pour le petit-déjeuner à partir de 8h30 et ferme après le dîner, vers 20h30. Le café du musée, situé dans le complexe de l'asile, est ouvert pour l'heure du thé et pour déjeuner, jusqu'à l'heure du goûter. Faites-vous plaisir avec un café et des gâteaux frais, de savoureux encas et des repas légers arrosés d'un verre de vin ou d'une série de boissons chaudes et froides.

Prenez un repas familial rapide et savoureux ou un dîner relaxant de produits frais du terroir superbement préparés au bistro Felons, dans le Centre des visiteurs. Ouvert tous les jours jusqu'à 17h00, le Felons propose également des repas enfants aux prix très intéressants et une liste de vins fins du terroir, d'autres régions de Tasmanie et du reste de l'Australie.

SITE HISTORIQUE DES MINES DE CHARBON

Étroitement lié à Port Arthur, le site historique des mines de charbon est un autre chapitre passionnant de notre histoire pénitentiaire.

Découvrez l'histoire du site historique des mines de charbon tandis que vous parcourez les passages et les galeries en lisant les histoires de certaines des personnes qui ont vécu et travaillé ici.

Un guide pour les visiteurs sur les mines de charbon est disponible au Centre des visiteurs.

Comment y aller

Le site historique des mines de charbon est à 25 minutes de route de Port Arthur, près de la rivière Saltwater, sur la péninsule de Tasman et à environ une demi-heure de route de Hobart.

Heures d'ouverture

Le site historique des mines de charbon est ouvert tous les jours. Aucune réservation n'est nécessaire et l'entrée est gratuite.

RECHERCHES ET BASE DE DONNÉES SUR LES BAGNARDS

Un projet est en cours sur le site pour identifier tous les bagnards et toutes les personnes libres qui sont passées par Port Arthur entre 1830 et 1877.

Dans le cadre de ce programme, nous offrons des conseils et une assistance en matière de recherche généalogique. Nous pouvons vous remettre une copie ou une transcription payante du dossier d'un bagnard tasmanien en particulier. Pour plus d'informations, veuillez contacter notre Centre des ressources au 03 6251 2324.

PATRIMOINE MONDIAL

Le site historique de Port Arthur est l'un des onze sélections qui sont inscrites dans la série du patrimoine mondial des sites pénitentiaires de l'Australie (Australia Convict Sites World Heritage Property).

Pour bien comprendre le rôle de la Tasmanie dans l'histoire pénitentiaire de l'Australie, nous vous conseillons de visiter d'autres sites tasmaniens : le site historique des mines de charbon, Woolmers Estate and Brickendon (*Longford*), l'usine pour femmes Cascades Female Factory (*South Hobart*) et le poste de sursis probatoire Darlington Probation Station (*Ile Maria*).

ACTIVITES RELATIVES A LA CONSERVATION

Nous entreprenons une série d'activités relatives à la conservation du site historique de Port Arthur pour veiller à ce que le site soit conservé pour que les générations futures puissent également en profiter.

Comment puis-je participer à la protection du site historique de Port Arthur et le soutenir ?

Nous avons établi le Port Arthur Conservation Fund (Fonds de conservation de Port Arthur) pour nous assister dans la conservation de ce lieu fragile et de grande valeur pour les générations futures. Veuillez prendre un exemplaire de notre brochure sur le fonds de conservation au Centre des visiteurs ou adressez-vous à notre personnel pour plus d'informations.

Notre tarif d'entrée nous permet de mettre le site à la disposition des visiteurs et d'assurer des services de qualité. Vos paiements contribuent à la conservation des sites historiques de Port Arthur et des mines de charbon, une responsabilité soutenue pas un financement substantiel du gouvernement de Tasmanie.



Quartiers de l'officier militaire supérieur

Tour de garde

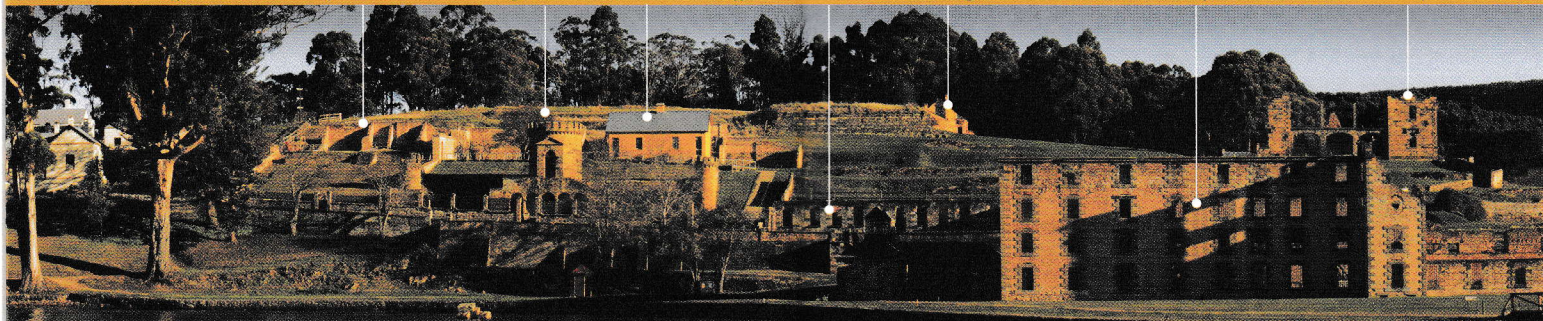
Quartiers des officiers

Tribunaux

Cottage de Smith O'Brien

Le pénitencier

Hôpital



LE DISTRICT MILITAIRE

Comprenant : Tour de garde (4), Quartiers de l'officier militaire supérieur (6), Quartiers des officiers (7)

Pendant la plus grande partie de la période pénitentiaire, c'est dans les quartiers de l'officier militaire supérieur que résidait l'officier militaire responsable des soldats à Port Arthur. Les soldats de Port Arthur étaient chargés d'assurer la sécurité et de poursuivre et capturer les bagnards évadés. Un petit nombre de soldats étaient accompagnés de leurs épouses qui lavaient, cousaient et fournissaient des soins infirmiers de base aux hommes de la compagnie de leurs maris. Les enfants des soldats et des officiers de rang inférieur dans la colonie, ainsi que ceux du personnel libre, étaient éduqués ensemble, dans l'école libre attenante.

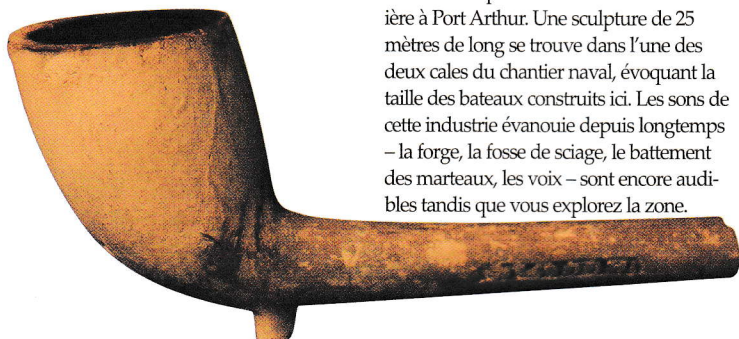


LA PRISON DE POINT PUER (32)

Point Puer a été en opération de 1834 à 1849 et fut la première colonie pénitentiaire pour enfants bâtie à cet effet dans l'Empire britannique. Les délinquants mineurs étaient séparés des bagnards plus âgés pour être protégés contre des influences criminelles. La plupart des garçons avaient entre 14 et 17 ans, tandis que le plus jeune n'avait que 9 ans. Point Puer était réputé pour son régime disciplinaire strict et ses sanctions sévères, mais tous les garçons recevaient un enseignement tandis que certains avaient la possibilité de se former professionnellement. Des visites guidées sont proposées tous les jours.

JARDIN COMMÉMORATIF (25)

Le dimanche 28 avril 1996, un chapitre tragique s'ajouta à l'histoire de Port Arthur, lorsqu'un homme armé tua 35 personnes et en blessa 19 sur le site historique de Port Arthur et aux alentours. Parmi ses victimes se trouvaient des membres du personnel du site historique. Le jardin commémoratif incorpore la coque du café Broad Arrow, où 20 personnes trouvèrent la mort dans le massacre, et fut créé en tant que lieu de commémoration et de réflexion.



ADMINISTRATION PÉNITENTIAIRE

Comprenant : La demeure du Commandant (5), les tribunaux (3)

Le Commandant était l'officier le plus haut placé à Port Arthur. Une résidence appropriée à ce rang et ce poste fut érigée en hauteur en 1833 et cinq des dix commandants de Port Arthur y résidèrent. Les tribunaux introduisaient les bagnards au régime de 'vigilance continue', de discipline et de sanctions de Port Arthur, conçu pour 'moudre les voyous en honnêtes citoyens'.

Commandant Charles O'Hara Booth par Thomas Lemprière
Collection: Tasmanian Museum & Art Gallery



ILE DES MORTS (31)

De 1833 à 1877, environ 1 100 personnes furent enterrées au cimetière de la colonie. Ile des Morts est le lieu de repos ultime des officiers militaires et des fonctionnaires civils, de leurs épouses et leurs enfants, ainsi que des bagnards. Les causes de décès les plus courantes parmi les bagnards étaient des accidents industriels et des maladies respiratoires. Des visites guidées sur l'île sont proposées tous les jours.

LE CHANTIER NAVAL

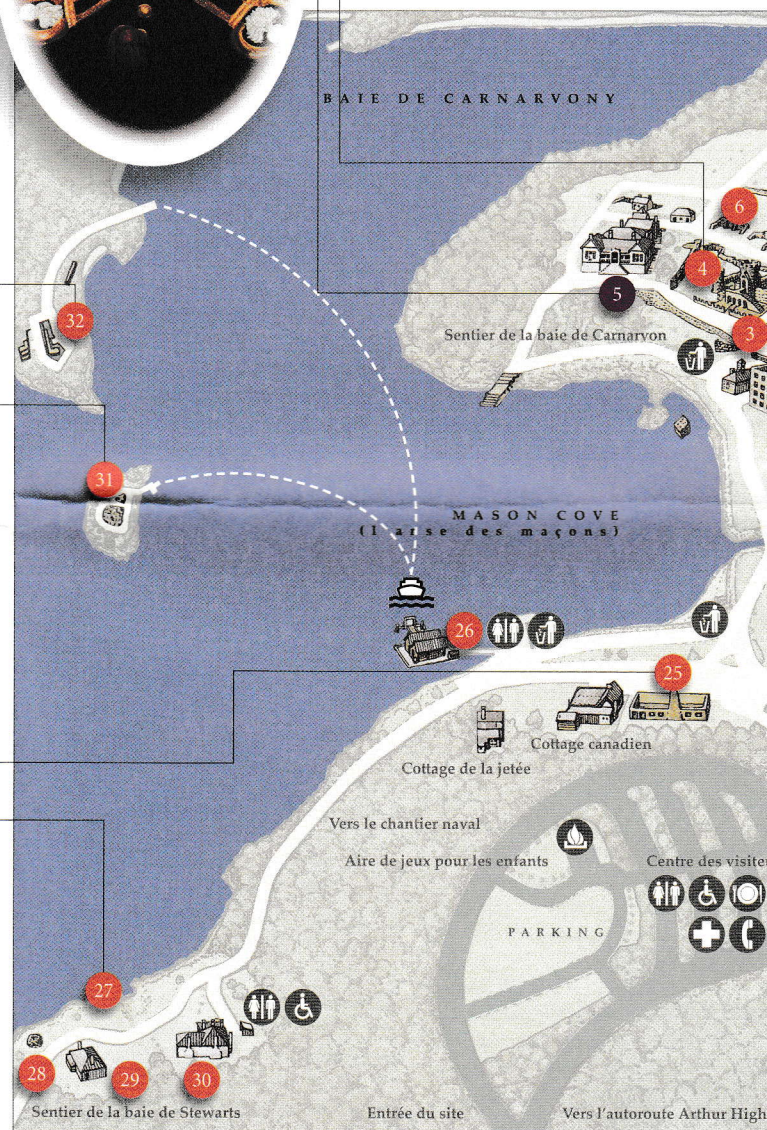
Comprenant : La cale de lancement et sa sculpture (27), le four à chaux (28), la maison du surveillant des travaux de construction (29), la maison du charpentier de marine (30)

Au cours de ses 15 années d'activités, le chantier naval de Port Arthur produisit 16 grands bateaux pontés et près de 150 petites embarcations non pontées. A son apogée, plus de 70 hommes y travaillaient. Les lieux incluaient un atelier de forgeron, deux fosses de sciage, deux pompes à vapeur pour plier le bois, une remise de câblages et plusieurs autres ateliers. La chaux produite par le four à chaux constituait un ingrédient essentiel pour la construction immobilière à Port Arthur. Une sculpture de 25 mètres de long se trouve dans l'une des deux cales du chantier naval, évoquant la taille des bateaux construits ici. Les sons de cette industrie évanouie depuis longtemps – la forge, la fosse de sciage, le battement des marteaux, les voix – sont encore audibles tandis que vous explorez la zone.

LA ZONE DES SOINS DE SANTE

Comprenant : l'hôpital (9), le dépôt de l'indigent (11), l'asile (12)

Dans l'hôpital, les bagnards étaient couramment soignés pour de nombreuses conditions, y compris des affections respiratoires ou rhumatismales contractées en travaillant en extérieur et en dormant dans des cellules froides et des vêtements humides. Au début des années 1860, de nombreux bagnards furent logés et soignés dans le dépôt de l'indigent ou dans l'asile, selon de nouvelles idées impliquant notamment la création d'un environnement calme. L'asile inclut aujourd'hui un musée, le Convict Study Centre et le café du musée.



LE PÉNITENCIER (1)

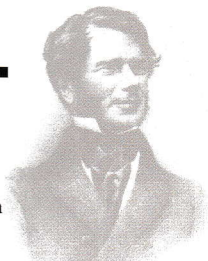
Au tout début de la colonie pénitentiaire, les bagnards étaient logés dans des huttes en bois sommaires. Celles-ci se trouvaient dans la zone à côté du poste de police. Par la suite, alors que le nombre de bagnards augmentait, le moulin et grainerie fut converti en pénitencier à quatre étages, en raison de son impossibilité à fournir une farine adéquate pour la colonie.

Les deux niveaux inférieurs du pénitencier comptaient 136 cellules destinées aux 'mauvais prisonniers'. Le niveau supérieur prévoyait un espace pour 480 bagnards au comportement meilleur pour qu'ils dorment dans des lits superposés.

Une zone industrielle très vaste, non loin du pénitencier, comprenait des ateliers où les prisonniers travaillent et reçoivent une formation, notamment en charpente, cordonnerie, tournage du bois et forge. Il n'en reste aujourd'hui plus aucune trace en surface.

COTTAGE DE SMITH O'BRIEN (8)

Ce cottage fut la résidence de l'un des plus célèbres prisonniers politiques de Port Arthur – irlandais Parlementaire protestant, William Smith O'Brien (à droite). Transporté à vie, il fut envoyé à Port Arthur après avoir tenté de s'évader de l'île Maria.



SENTIER DE RAVITAILLEMENT EN EAU POUR LE PÉNITENCIER (10)

Ce sentier relate l'histoire d'un projet ambitieux qui visait à rendre la colonie pénitentiaire autonome pour la production de farine. Un sentier auto-guidé de 600 mètres révèle les artefacts qui ont survécu depuis ce projet d'hydro-ingénierie construit par les bagnards. La visite dure environ 30 minutes.

LA PRISON SÉPARÉE (13)

La prison séparée fut conçue pour fournir une nouvelle méthode de sanction, de réformation des bagnards par l'isolement et la contemplation. Chaque jour, les bagnards étaient enfermés pendant 23 heures dans des cellules individuelles. Ils y mangeaient, dormaient et travaillaient, avec seulement une heure par jour d'exercice autorisé, seuls, dans une cour aux murs élevés. Un programme de conservation majeur pour la prison séparée a été lancé en 2007.

CANTON DE CARNARVON

Comprenant : Le poste de police (2), l'avenue commémorative des soldats (14), Trentham (15), l'église St David (24)

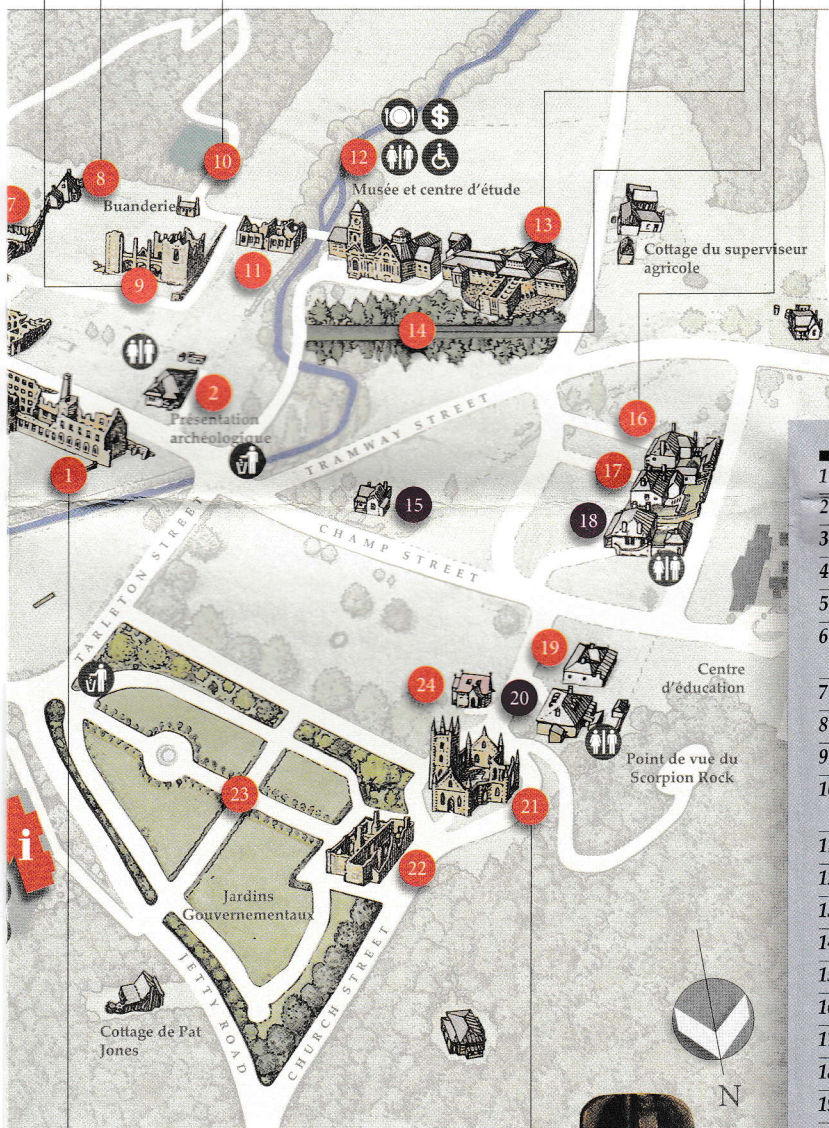
Plusieurs bâtiments et zones datent encore de la période post-pénitentiaire. Trentham fut occupé par des membres de la famille Trentham jusqu'en 1920.

La maison et le jardin ont été restaurés et sont ouverts au public. L'avenue commémorative des soldats fut créée en l'honneur des 15 hommes des districts de Carnarvon et d'Oakwood qui périrent lors de la première guerre mondiale. Le poste de police fut la résidence des policiers du canton de 1936 à 1972. Le bâtiment est ouvert au public et propose une présentation archéologique. L'église St David fut construite après des années de services de l'église anglicane dans la marie (asile). Des services se tiennent régulièrement et les visiteurs sont les bienvenus.

RANG DES FONCTIONNAIRES CIVILS, COTTAGE GOUVERNEMENTAL ET JARDINS GOUVERNEMENTAUX

Comprenant : La visite de la demeure du magistrat (16), de la demeure du chapelain catholique (17), de la demeure de médecin militaire second (18), de la demeure du comptable (19), du presbytère (20), du cottage gouvernemental (22), des jardins gouvernementaux (23)

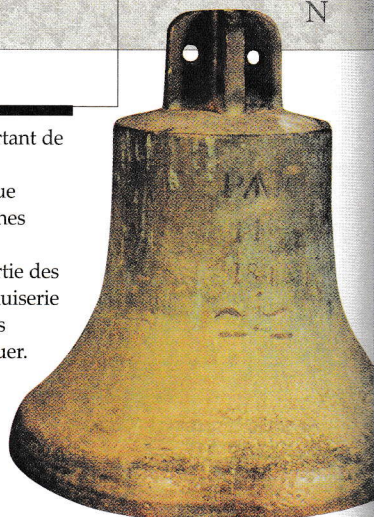
Le rang des fonctionnaires civils séparait les officiers supérieurs et leurs familles de la population carcérale et leur fournissait des résidences adaptées à leur statut. Les jardins gouvernementaux offraient un bel espace tranquille, à l'écart de la présence indésirable des bagnards.



- 1 Le pénitencier (1857)
- 2 Poste de police (1936)
- 3 Tribunaux (1846)
- 4 Tour de garde (1835)
- 5 Demeure du Commandant (1833-56)
- 6 Quartiers de l'officier militaire supérieur (1833)
- 7 Quartiers des officiers (1844)
- 8 Cottage de Smith O'Brien (années 1840)
- 9 Hôpital (1842)
- 10 Sentier de ravitaillement en eau du pénitencier (1842)
- 11 Dépôt des indigents (1864)
- 12 L'asile (1868)
- 13 La prison séparée (1849)
- 14 L'avenue commémorative des soldats (1918)
- 15 Trentham (1898-1904)
- 16 Visite de la demeure du magistrat (1847)
- 17 Demeure du chapelain catholique (1843)
- 18 Demeure du médecin militaire second (1848)
- 19 Demeure du comptable (1842)
- 20 Presbytère (1842)
- 21 L'église (1837)
- 22 Cottage gouvernemental (1853)
- 23 Jardins gouvernementaux (1846)
- 24 Eglise St David (1927)
- 25 Jardin commémoratif
- 26 Quai d'accostage
- 27 Cale de lancement du chantier naval (1834-48) et sculpture
- 28 Four à chaux (1854)
- 29 Demeure du charpentier de marine (1834)
- 30 Demeure du surveillant des travaux de construction (1848)
- 31 Ile des Morts (1833)
- 32 La Prison de Point Puer (1834)

L'ÉGLISE (21)

L'église représente le rôle important de la religion dans la réforme des bagnards de Port Arthur. Chaque dimanche, jusqu'à 1 100 personnes assistaient ici à des services obligatoires. La plus grande partie des pierres décoratives et de la menuiserie dans l'église fut façonnée par les garçons de la prison de Point Puer.



- Informations
- Toilettes
- Toilettes pour les handicapés
- Restauration
- Premiers secours
- Téléphone
- Boîte à lettres
- Télévirement au point de vente
- Poubelles
- Barbecue
- House Museums

REMARQUE SUR LES DATES

Les bâtiments et les jardins de Port Arthur ont constamment été adaptés et modifiés. Pour éviter de longues listes de dates, la date indiquée pour chaque lieu représente généralement l'année à laquelle il a été utilisé pour la première fois.