

CATHÉDRALE D'ANNONCIATION DU KREMLIN DE MOSCOU

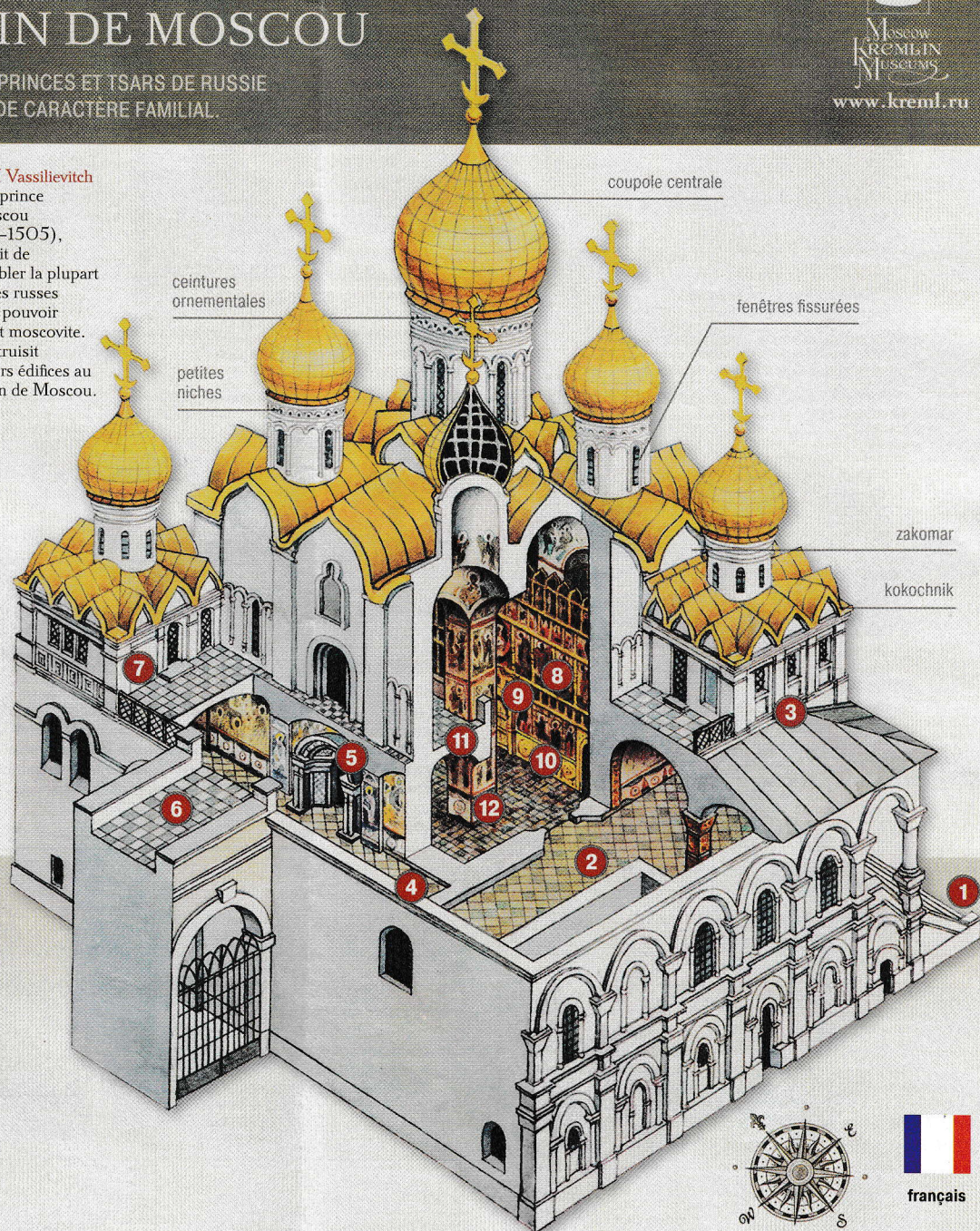
ÉGLISE PRIVÉE DES GRANDS PRINCES ET TSARS DE RUSSIE
DESTINÉE AUX CÉRÉMONIES DE CARACTÈRE FAMILIAL.



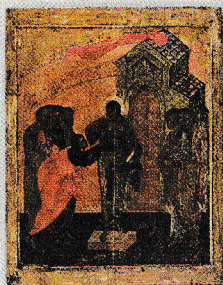
Ivan III Vassilievitch
Grand prince
de Moscou
(1462-1505),
il réussit de
rassembler la plupart
de terres russes
sous le pouvoir
de l'Etat moscovite.
Il construisit
plusieurs édifices au
Kremlin de Moscou.



Ivan IV Vassilievitch le Terrible
Le premier tsar de toutes les
Russies (depuis 1547), il entreprit
les réformes pour centraliser
et renforcer l'Etat. Il continua
à bâtir et à décorer les cathédrales
du Kremlin de Moscou.



1. Perron méridional
2. Galerie méridionale
3. Chapelle d'Alexandre Nevsky
4. Galerie occidentale
5. Portail occidental
6. Passage au palais
7. Chapelle de la Synaxis de la Sainte Vierge
8. Iconostase principal
9. Portes royales
10. Icône principale
11. Chœur
12. Pilier sud-occidental



Incrédulité de Thomas, XVI^e siècle, sujet tiré de l'Évangile selon Saint-Jean. Sur l'avant-plan, St. Thomas touche les blessures du Christ pour s'assurer qu'il est vraiment ressuscité.



Sts. Quarante Martyrs de Sebaste, XVI^e siècle. Les trois registres de l'icône nous racontent l'histoire des défenseurs du christianisme.

Les icônes de la Vierge sont répandues dans le monde chrétien. Les petites icônes (un pouce en hauteur), copies des images les plus vénérées de la Vierge à l'Enfant, furent situées au registre spécial des pouces dans l'iconostase principale de la cathédrale.



Sainte Vierge Eleousa, fin XIV^e siècle



Sainte Vierge Hodegetria, XIV^e siècle



Sainte Vierge Eleousa de Vladimir, fin XIV^e - début XV^e siècle



Croix provenant de l'autel de la cathédrale de Dormition, c. 1570. Ses plaques en os montrent des fêtes, la crucifixion et des saints.



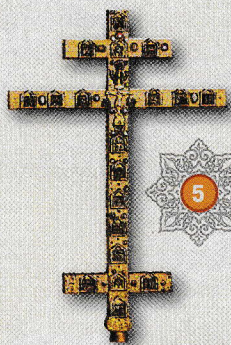
La Sainte Vierge de Pimen, XVI^e siècle. L'icône fut copiée d'une célèbre image byzantine de Sainte Vierge Hodegetria apportée de Constantinople par le métropolite Pimen.



Sainte Vierge Hodegetria de Smolensk, XVI^e siècle. Les petites images de la Sainte Vierge Marie, copiées depuis les icônes plus vénérées, furent caractéristiques de l'intérieur de la cathédrale.



Sainte Vierge Donnant du Lait, fin XVI^e - début XVII^e siècle. Ce type de l'icône, reprenant l'image de la Vierge de Barlov, fut très rare en Russie avant le XVII^e siècle.



Croix provenant de l'autel de la cathédrale d'Annonciation, XVI^e siècle. La croix est ornée par des images d'argent en relief et par des pierreries.



Synaxis de la Sainte Vierge, XVI^e siècle. Sainte Vierge est sur le trône, avec l'Enfant sur ses genoux. Les mages et les pasteurs l'adorent.



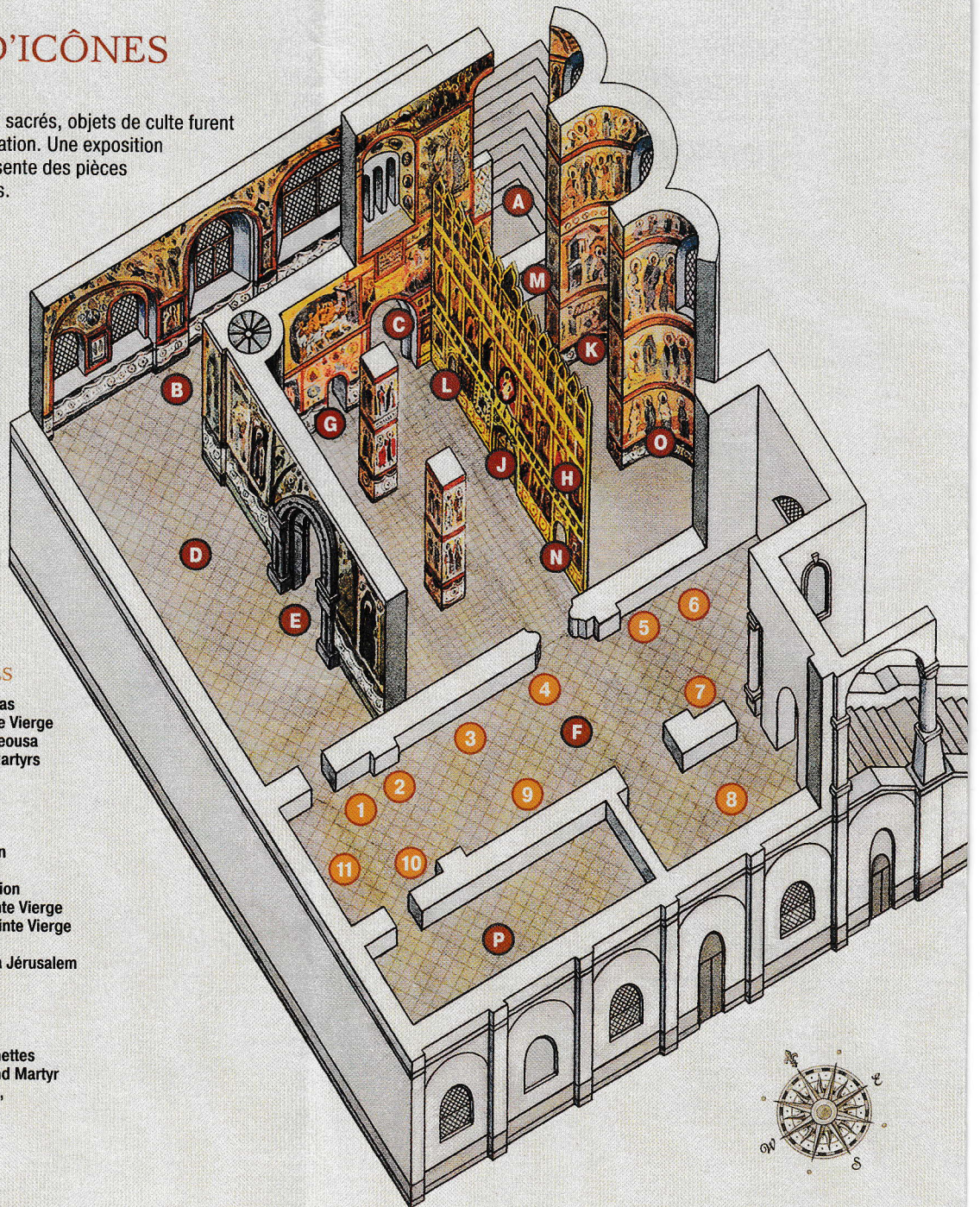
Nativité du Christ, XV^e siècle. La composition de base, avec l'Enfant emmailloté, la Vierge et Joseph, est enrichie par de nombreux détails.



EXPOSITION D'ICÔNES

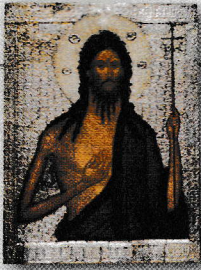
Pendant des siècles, icônes, vases sacrés, objets de culte furent créés pour la cathédrale d'Annonciation. Une exposition d'icônes et d'objets sacrés représente des pièces concernant l'église privée des tsars.

- A. Entrée à la galerie septentrionale
- B. Galerie septentrionale
- C. Portail septentrional
- D. Galerie occidentale
- E. Portail occidental
- F. Galerie méridionale.
- G. Exposition d'icônes
- H. Escalier au chœur
- I. Iconostase principale
- J. Portes royales
- K. Autel principal
- L. Porte vers la table de prothèse
- M. Table de prothèse
- N. Porte du diaconicon
- O. Diaconicon
- P. Sacristie
- R. Perron méridional

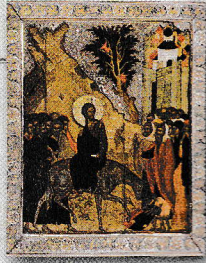


EXPOSITION D'ICÔNES

- Vitrine 1. Incrédulité de l'Apôtre Thomas
- Vitrine 2. Sainte Vierge Eleousa, Sainte Vierge Hodegetria, Sainte Vierge Eleousa de Vladimir, Sts. Quarante Martyrs de Sebaste
- Vitrine 3. Synaxis de la Sainte Vierge, Nativité du Christ
- Vitrine 4. Croix provenant de l'autel de la cathédrale de Dormition
- Vitrine 5. Croix provenant de l'autel de la cathédrale d'Annonciation
- Vitrine 6. Sainte Vierge de Pimen, Sainte Vierge Hodegetria de Smolensk, Sainte Vierge Donnant du Lait
- Vitrine 7. Saint-Jean Baptiste, Entrée à Jérusalem
- Vitrine 8. Sanctuaire pour les châsses
- Vitrine 9. Iconostase de la chapelle d'Archange Gabriel
- Vitrine 10. Crucifixion avec les Voleurs, avec la Passion dans les vignettes
- Vitrine 11. Grand Martyr Démétrie, Grand Martyr George, St. Simeon le Stylite, St. Daniel le Stylite



Saint-Jean Baptiste



Entrée à Jérusalem

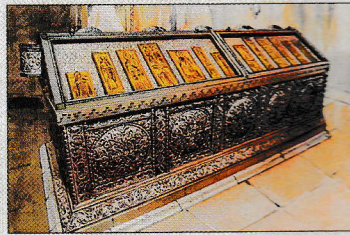
Ces icônes peintes dans les années 1560 viennent du registre des grandes icônes de l'iconostase de la chapelle de l'Entrée à Jérusalem. Saint-Jean Baptiste fut le patron céleste d'Ivan le Terrible. La deuxième icône reproduit l'Entrée à Jérusalem racontée par les Evangiles.

7



Iconostase de la chapelle d'Archange Gabriel, les années 1560. Cette iconostase fut choisie comme le plus complète et le plus intacte de la cathédrale. Il comprend les registres de la déisis, des fêtes, des prophètes et des grandes icônes. Au centre du registre des grandes icônes se trouvent les portes royales avec un dais et des petites colonnes.

9



8

Sanctuaire pour les châsses, 1894. Les châsses des XVI^e-XVII^e siècles abritent des parcelles des reliques. Les princes de Moscou et les tsars de Russie en rassemblèrent une collection inestimable.



Crucifixion avec les Voleurs, avec la Passion, XVI^e siècle. Une rare représentation de la triple crucifixion est complétée par les scènes de la Semaine Sainte.

10



St. Siméon le Stylite



Grand Martyr George



Grand Martyr Démétrie

Les images de l'iconostase principale. Les icônes des martyrs furent peintes au début du XV^e siècle dans le style de l'école de Moscou influencé by Andrei Roublev. Les images des stylites furent peintes au XVI^e siècle. Les ascètes vécurent en jeûnant et priant sur des piliers de pierres.

St. Daniel le Stylite



11



L'iconostase de la cathédrale est l'une de plus anciennes en Russie. Elle comprend presque cent icônes réparties en six registres. Celles des registres des fêtes et de la déisis furent peintes à la fin XIV^e - début XV^e siècle, avec une participation possible de Théophane le Grec et Andreï Roublev. Le registre des fêtes représente les événements racontés dans l'Évangile. Le registre des prophètes et celui des patriarches furent créés après l'incendie de 1547. Au centre de l'iconostase se trouvent les portes royales en argent doré avec les images de l'Annonciation et des quatre évangélistes. L'icône principale de la cathédrale, l'Annonciation avec l'Acatiste (début XVII^e siècle) est la deuxième à droite des portes royales. Au registre des grandes icônes un endroit est réservé pour l'icône du saint patron du tsar régnant. Après la mort du monarque, elle était transportée dans la cathédrale d'Archange et une nouvelle était peinte pour le nouveau tsar. Les icônes du XIV^e - XVII^e siècles sont insérées dans un cadre de laiton doré avec émail et mica fabriqué dans la manufacture appartenant au marchand moscovite Andreï Postnikov.



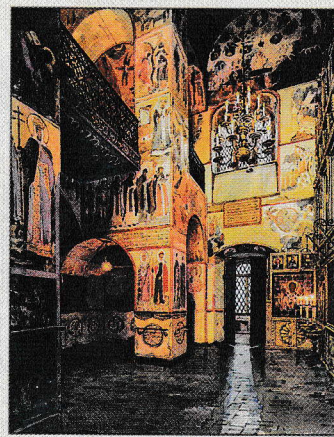
Annonciation avec l'Acatiste dans les vignettes.
Icône principale, début XVII^e siècle



Annonciation,
début XV^e siècle



Crucifixion,
début XV^e siècle



L'intérieur de la cathédrale n'est pas spacieux. Quatre piliers massifs le divisent en trois nefs. Les piliers orientaux touchent l'iconostase. Le chœur se trouve dans la partie occidentale.

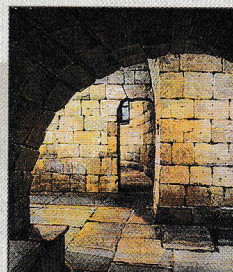


Sur les murs du tympan central figurent les patriarches bibliques.

ANNALES

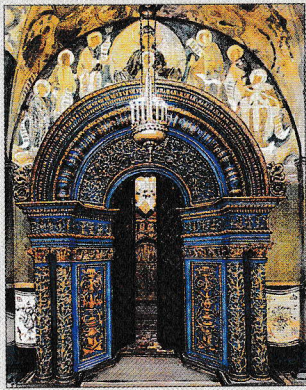
1484. A l'ordre d'Ivan III, la première pierre d'une cathédrale à trois coupes est posée.
1484-1489. Les architectes venus de Pskov érigent la cathédrale sur l'emplacement de l'église de l'Annonciation (XIV^e siècle) tombée de vétusté. Un système de parvis relie la cathédrale au palais.
La Cour de la Trésorerie est bâtie.
1489. Le métropolite Geronite consacre la cathédrale en honneur de la Bonne Nouvelle.
1508. Le grand prince Vassili III ordonne de peindre des fresques et de confectionner des châssis précieux pour les icônes.
1547. Une incendie détruit tout l'intérieur de la cathédrale. Les fresques et les icônes sont reconstituées plus tard.

1562-1564. La cathédrale est considérablement remaniée par Ivan IV le Terrible. Le petit autel méridional est renové. Quatre chapelles à une coupole et deux coupes aveugles sont ajoutées, portant le nombre des coupes à neuf. Le toit et les coupes sont recouverts de cuivre doré.
1697. Les travaux sont effectués pour recréer les murs de type ancienne.
1895. La nouvelle structure de l'iconostase est installée.
1918. Les offices sont suspendus dans la cathédrale.
1960s. La cathédrale devient un musée.
1993. Les premiers offices depuis 1918.



Pendentif
à six points

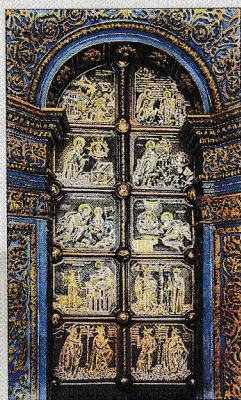
Dans le soubassement voûté au-dessous de la partie centrale de la cathédrale se trouve l'exposition «L'archéologie du Kremlin de Moscou» qui présente les trouvailles les plus précieuses des XIX^e et XX^e siècles.



Le portail occidental, avec deux colonnes corinthiennes, est paré d'un ornement sculpté. Une haute lampe avec le feu – symbole d'éternité – repose sur les sphinx.



Lustre, milieu du XVIII^e siècle



Portes de cuivre – portes martelés. Des plaques de cuivre furent attachées aux battants des portes et décorées avec les images dorées de l'Annonciation, des prophètes et des philosophes.

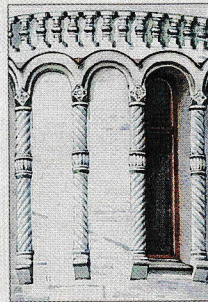
Décoration de la cathédrale porte l'empreinte de plusieurs siècles. Parmi les fresques, créées par des peintres russes après l'incendie de 1547, l'attention est attirée par les scènes d'Apocalypse, très rares dans l'art russe de l'époque. Les images sont consacrées à trois sujets principaux: les événements célestes, les calamités se passant sur la terre et la lutte entre le Bien et le Mal. Les compositions multi-figures occupent les murs du nord, du sud et de l'ouest aussi bien que les voûtes sous le chœur. Les images des empereurs byzantins et des grands princes russes illustrent la continuité du pouvoir.



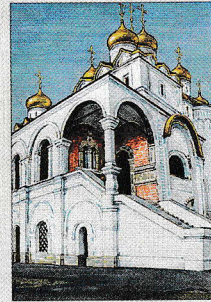
Galerie occidentale

Les galeries-parvis entouraient la cathédrale de tous les côtés. La galerie nord-occidentale avait des fonctions cérémoniales. Ses voûtes sont décorées d'une fresque l'Arbre de Jessé ou la généalogie biblique du Christ. Elle a des nombreuses figures, y compris les Anciens comme Virgil, Homer et Plutarque. La galerie méridionale où se trouvait la sacristie reliait la cathédrale au palais du grand prince et fut utilisée pour des levées des reliques les plus respectées. Pour accéder à la galerie, il faut utiliser le perron méridional sculpté. La galerie orientale ne survécut pas. La fresque du Christ acheiropoïète se situe au-dessus de l'entrée à la galerie septentrionale de la cathédrale. Parmi des compositions de la galerie occidentale se fait noter la Trinité.

L'extérieur de la cathédrale réunit des traits de l'architecture moscovite et de celle de Pskov. L'architecture de Pskov se révèle dans des petites niches et ceintures ornementales briquetées. Les murs sont décorés par une frise d'arcature. Une ceinture de balustres est placée en haut, sur les absides. Les façades de la cathédrale sont divisées en trois parties par les lésènes et couronnées par des zakomars en forme de quille, caractéristiques de l'ancienne architecture moscovite. Les murs de quatre chapelles sont ornés de petites maçonneries carrées et couronnés de kokochniks.



Ceinture de balustres



Perron méridional

Les chapelles – quatre petites chapelles à une coupole furent bâties dans les années 1560 sur les voûtes des galeries. Pour assurer les murs, les baies des voûtes furent partiellement bouchées avec des images des philosophes anciens peintes par-dessus. Quatre chapelles furent dédiées à St. Michel (réconsacrée à St. Gabriel au XVII^e siècle), à l'Entrée à Jérusalem, à la Synaxis de la Sainte Vierge et à Saint George. La dernière fut rebâtie et réconsacrée en 1822 en honneur de Saint Alexandre Nevski, le patron céleste de l'empereur Alexandre I^{er}. Les iconostases des chapelles datent du XV^e – XIX^e siècles. Les plus intactes sont exposées dans la galerie méridionale.



Le décor de la galerie méridionale et du perron (milieu du XV^e siècle) se voit toujours dans l'encadrement d'une fenêtre et dans la colonne dont le tronc et le chapiteau sont couverts de feuilles sculptées d'acanthé.