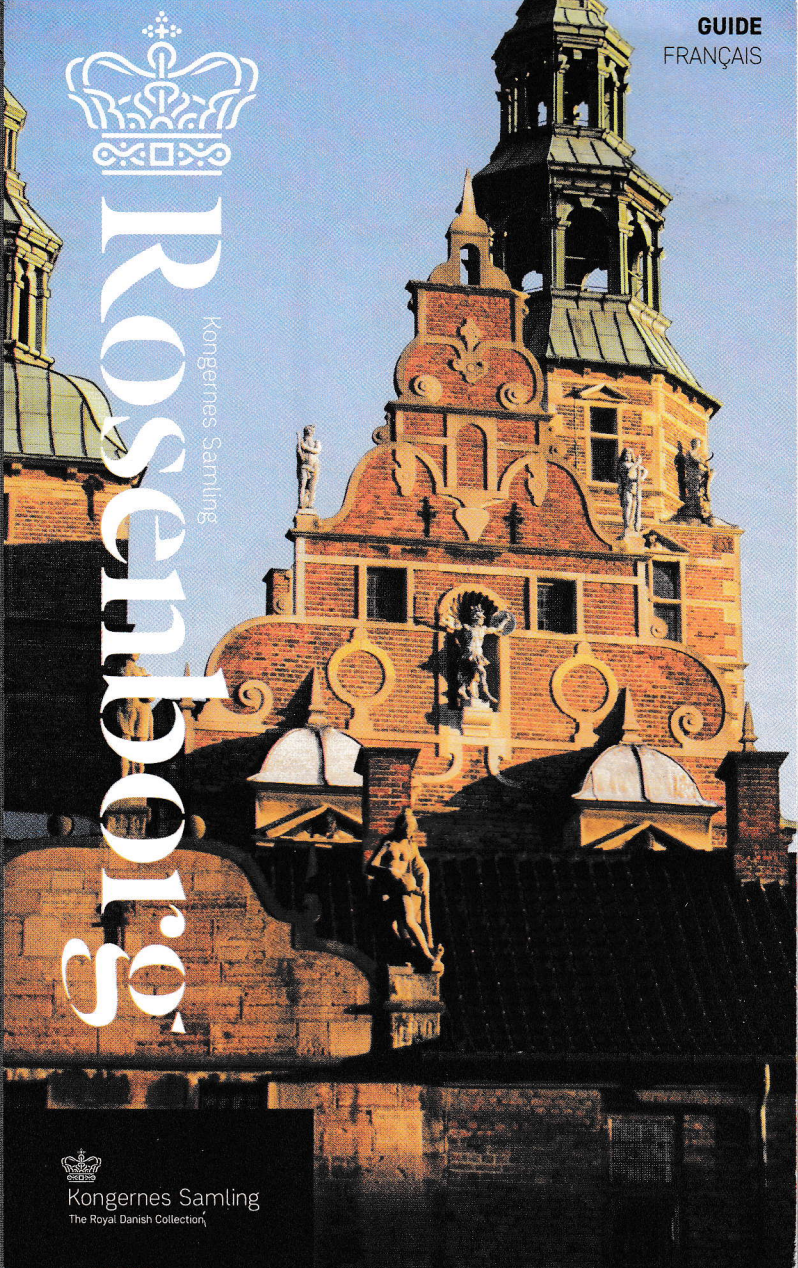


GUIDE  
FRANÇAIS



Kongernes Samling  
**ROSENBOG**



Kongernes Samling  
The Royal Danish Collection

2E ETAGE

1ER ETAGE

REZ-DE-CHAUSSEE

SOUS-SOL

SOUS-SOL / TRÉSOR ROYAL

## À PROPOS DU CHÂTEAU DE ROSENBERG

---

Rosenborg fut construit par Christian IV comme un château d'agrément au début du dix-septième siècle, mais il s'est vite imposé comme la résidence favorite du roi. À travers ses nombreux projets architecturaux, ses guerres perdues et sa personnalité haute en couleur, le roi a laissé une empreinte impérissable sur l'histoire du Danemark.

Christian IV a dirigé le pays avec le Conseil privé, mais l'absolutisme fut introduit par son fils Frédéric III en 1660-1661. Le mobilier et la décoration du château traduisent le faste et l'aisance de la monarchie absolue.

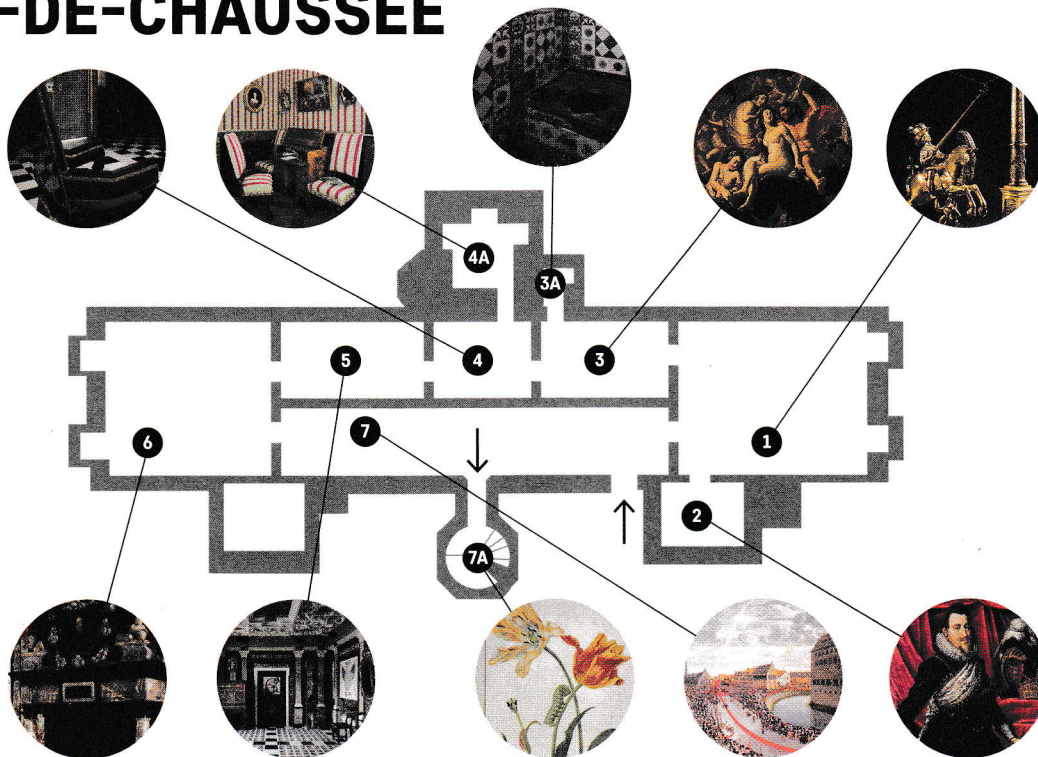
À partir du dix-huitième siècle, Rosenborg est délaissé en tant que résidence mais il accueille les objets les plus anciens, les plus beaux et les plus rares des rois. Là, les hôtes du roi pouvaient constater la richesse et le statut du royaume de Danemark et de Norvège en Europe. Rosenborg a ouvert ses portes au public en tant que musée dès 1838.

L'exposition au rez-de chaussée et au premier étage est conçue comme un voyage dans le temps en suivant la lignée royale. Ainsi la première salle présente des objets ayant appartenu à Christian IV, et dans la grande salle au deuxième étage se déploie la magnificence de la monarchie absolue. Cela vaut aussi pour le trésor royal qui présente la prodigieuse collection d'objets de valeur du roi, provenant de cadeaux offerts par des souverains étrangers ou de butins de guerre.

**Les rois et reines de l'histoire du château de Rosenborg** →



# REZ-DE-CHAUSSÉE



1

**LE SALON D'HIVER DE CHRISTIAN IV** / La salle conserve l'aspect qu'elle affichait à l'époque de Christian IV, avec sa collection unique d'art néerlandais. Les carreaux amovibles des coins masquent des canaux musicaux secrets. Le cavalier en argent doré est Christian IV lui-même. Il a été payé grâce aux prix remportés lors des joutes sur la piste des festivités de son couronnement en 1596.

2

**LE SALON D'ÉCRITURE DE CHRISTIAN IV** / Sur les murs, des portraits de famille sont accrochés. En haut à droite se trouve la mère de Christian IV, la reine Sophie, et au-dessus du bureau, son fils le duc Ulrik avec un chien. Le grand portrait représente Christian IV portant la couronne désormais exposée avec le trésor.

3

**LA CHAMBRE DE CHRISTIAN IV** / Christian IV y est mort en 1648. Les vêtements ensanglantés du roi proviennent d'une bataille navale entre le Danemark et la Suède en 1644, où le roi perdit la vue d'un œil. Au plafond, la reine de Frédéric III, Sophie-Amélie, est peinte sous les traits de Héra, reine du Ciel et de l'Olympe.

3A

**LE CABINET D'AISANCES DE CHRISTIAN IV** / La pièce est la plus basse des trois cabinets, qui donnent tous sur les dunes. À l'origine, une porte sur le mur de gauche donnait accès à la salle de bains du roi. La faïence est de Delft et a été installée en 1705.

4

**LA SALLE OBSCURE** / Les figures de cire représentent Frédéric III, la reine Sophie-Amélie et leur fils le prince Georges. Pour l'anecdote, le fauteuil mouille-pantalon cachait des grappins dans les accoudoirs pour retenir celui qui s'y asseyait et lui faire une farce en imbibant le siège avec de l'eau retenue dans le dossier.

4A

**LA SALLE DU JARDIN** / Suite à la fermeture de la salle de bains de Christian IV en 1706, la salle a été aménagée en salle du jardin pour la reine Louise, avec une porte donnant sur le jardin privé. Le tableau mythologique célèbre la puissance du vin.

5

**LA CHAMBRE DE MARBRE** / Décorée selon l'art italien du scagliola en 1668, la salle rend hommage au monarque absolu. De gauche à droite : les armoiries suédoises, danoises et norvégiennes. Les putti du plafond font descendre les insignes royaux du ciel.

6

**LA CHAMBRE DE CHRISTIAN V** / Les portraits du roi et de la reine Charlotte-Amélie ornent le grand mur. Au plafond joue un orchestre. Sur le rebord de la fenêtre, dans le coin le plus éloigné, on distingue seulement la pointe d'un bec qui permettait vraisemblablement de communiquer avec l'extrémité opposée du château.

7

**LE PASSAGE DALLÉ** / Il expose un grand arbre généalogique de Christian IV. Un grand tableau illustre la procession devant le château de Copenhague durant laquelle Frédéric III a été déclaré souverain héréditaire en 1660.

7A

**LA TOUR AUX ESCALIERS** / Les œuvres exposées ici datent du dix-septième : des représentations de tournois, des tableaux équestres avec des chevaux dans différentes positions, sur fond de châteaux royaux, ainsi que les natures mortes de l'artiste allemande et néerlandaise Maria Sibylla Merian.

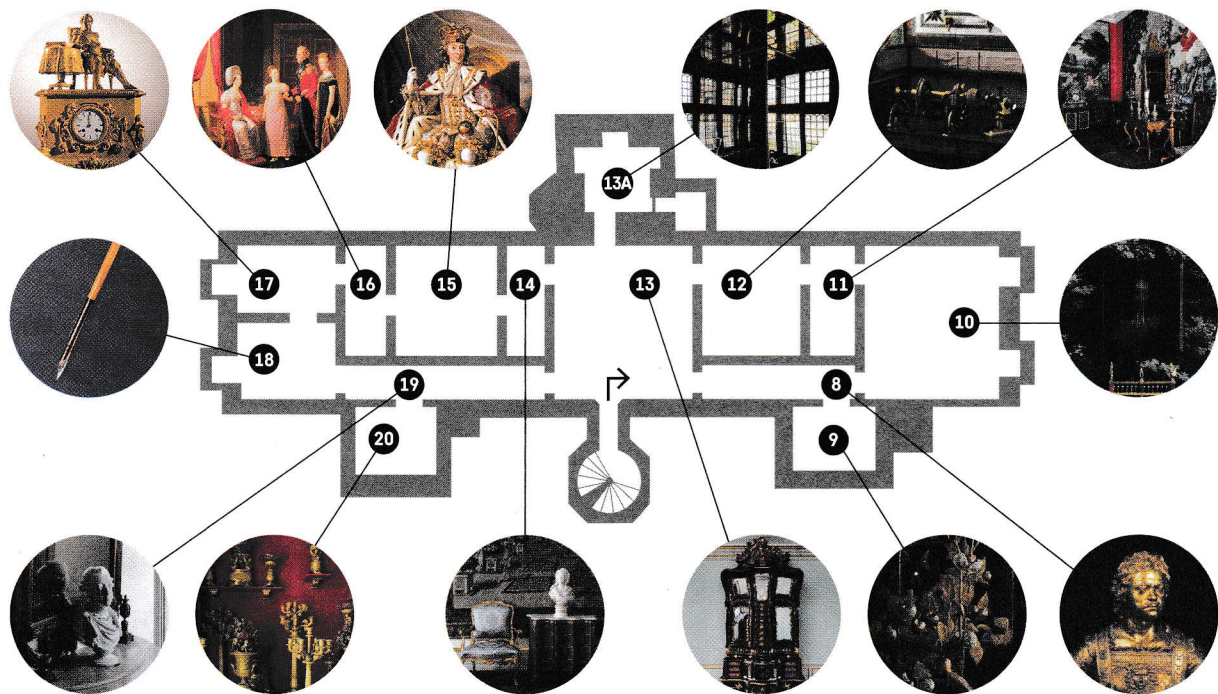
## REZ-DE-CHAUSSÉE

### SOUS-SOL

### SOUS-SOL / TRÉSOR ROYAL



# 1ER ÉTAGE



**8**  
**COULOIR DE FRÉDÉRIC IV** / Buste du tsar Pierre le Grand (1672-1725).

**9**  
**APPARTEMENTS LAQUÉS DE LA PRINCESSE** / Les appartements appartenaient à la princesse Sophie-Hedwige. La décoration murale adopte un style laqué chinois de 1665, l'une de ses représentations les plus anciennes au monde.

**10**  
**SALLE DE FRÉDÉRIC IV** / La table incrustée de pierres semi-précieuses est un cadeau du grand-duc de Toscane. Le portrait lenticulaire représente Frédéric IV et sa sœur.

**11**  
**CABINET DE FRÉDÉRIC IV** / La table, le miroir et les guéridons sont en buis. L'ensemble est grandement influencé par la fascination de l'époque pour l'Asie.

**12**  
**LA SALLE DE CHRISTIAN VI** / Le tableau au-dessus de la porte représente Christian VI et la reine Sophie-Madeleine. Les tapisseries illustrent des scènes de l'histoire d'Alexandre le Grand. La reine Sophie-Madeleine travaillait l'ivoire sur un tour, le passe-temps à la mode.

**13**  
**LA ROSE** / Les objets remontent à l'époque de Frédéric V, lorsque les lignes fluides du rococo étaient ultra-modernes. La grande armoire en noyer abrite un « orchestre » mécanique. Sa restauration récente a permis d'en retrouver la musique originale.

**13A**  
**LE CABINET DES MIROIRS** / Inspiré par Versailles, Christian V a meublé cette salle en 1686. À l'époque, les miroirs étaient très chers. Frédéric IV conserva sa collection d'art érotique dans la salle voisine.

**14**  
**LE CABINET DE FRÉDÉRIC V** / Les tapisseries ont été tissées à Berlin. En face, le lustre en ambre accroché est particulièrement rare. Sur la commode, trône un buste de la reine Juliane-Marie fabriqué par la Royal Copenhagen. La volière avec l'horloge, la boîte à musique et les oiseaux mobiles viennent de Paris.

**15**  
**LA SALLE DE CHRISTIAN VII** / Le grand portrait montre le roi dans sa tenue de couronnement avec les insignes royaux. Les deux bustes en cire représentent le prince héritier et Carl, un roturier avec qui le prince devait jouer dans le cadre de l'éducation moderne de l'époque.

**16**  
**LA SALLE DE FRÉDÉRIC VI** / Le grand portrait représente Frédéric VI et sa famille. Au mur, un portrait de Louise Augusta, née des amours illicites de la reine Caroline-Mathilde avec J. F. Struensee.

**17**  
**APPARTEMENTS DE CHRISTIAN VIII** / Christian VIII fut le dernier monarque absolu. La vitrine encastrée expose des tableaux de son couronnement en 1840. Sur la pendule, on peut voir le roi, amateur d'art, entouré de documents et de livres.

**18**  
**APPARTEMENTS DE FREDERIK VII** / Meubles caractérisés par leur confort et leur chaleur. La vitrine expose la plume avec laquelle Frédéric VII a signé la Constitution du 5 juin 1849, première constitution démocratique du pays.

**19**  
**COULOIR** / Les murs sont ornés de portraits de famille; les deux bustes représentent le prince héritier Frédéric (1753-1805).

**20**  
**SALLE DU BRONZE** / La table en bronze doré date de 1829 et vient de Paris. Les décorations de ce type étaient très prisées.

1ER ÉTAGE

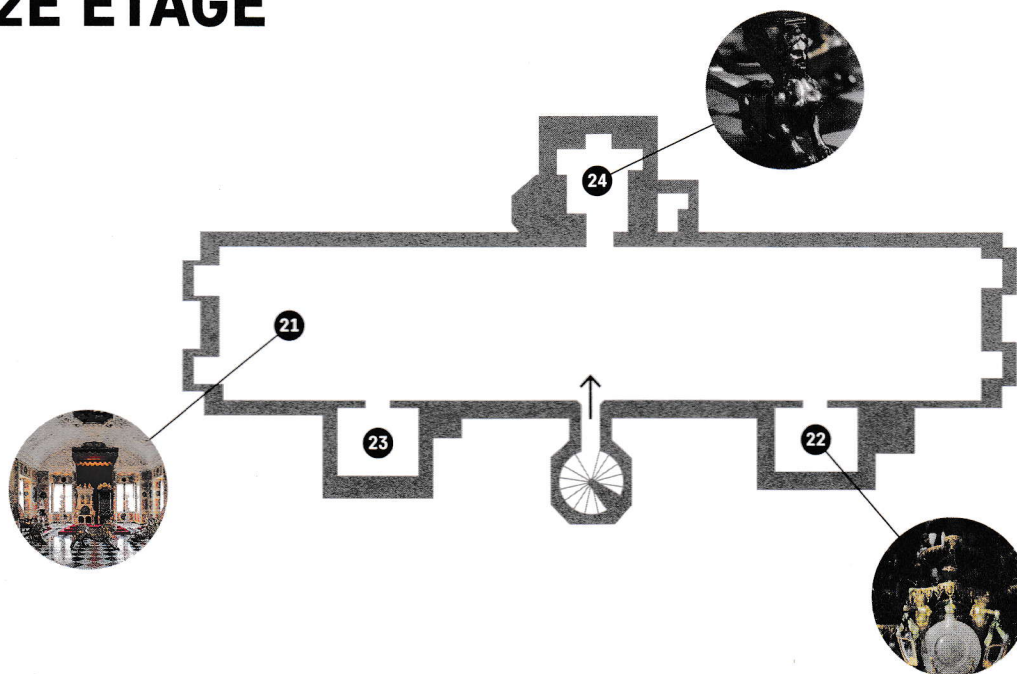
REZ-DE-CHAUSSÉE

SOUS-SOL

SOUS-SOL / TRÉSOR ROYAL



# 2E ÉTAGE



21

**LA GRANDE SALLE /** La salle montre l'absolutisme dans toute sa splendeur. À une extrémité de la salle, trois lions en argent de 1670 montent la garde devant les trônes du roi et de la reine, en ivoire de narval et argent. Le blason national est visible au cœur du plafond voûté en stuc. Au mur, douze tapisseries représentent les victoires de Christian V pendant la guerre de 1675-1679 contre la Suède.

22

**LE CABINET DES GLACES /**

Cette salle est unique au monde. En 1709, Frédéric IV visita Venise et la ville lui offrit une superbe collection d'articles en verre qu'il compléta à son retour de verreries de Saxe. En 1714, la collection était déjà la même qu'aujourd'hui et la salle était meublée de consoles inspirées par la salle des porcelaines de Charlottenburg à Berlin.

23

**FERMETURE TEMPORAIRE**

24

**LA SALLE DES INSIGNES ROYAUX /**

À partir de 1680 environ, la salle de la tour a abrité le trésor personnel de Christian V. Le roi conservait les insignes royaux, couronnes comprises, dans les armoires encastrées. À côté, le cabinet vert renfermait autrefois les trésors désormais exposés dans le sous-sol voûté du château.



## HISTOIRE VIVANTE

Certains des objets de la collection mènent une double vie : ils sont généralement exposés au château, mais la famille royale les utilise pour les grandes occasions. Ainsi, tous les enfants nés dans la famille royale depuis 1671 et jusqu'à aujourd'hui sont baptisés dans les fonts baptismaux à droite des trônes. Et à la mort d'un monarque, lorsque son cercueil est exposé au public dans la chapelle du château Christiansborg pendant les jours qui précèdent les funérailles, celui-ci est gardé par les trois lions d'argent de la grande salle. Le cercueil même est orné des insignes royaux du trésor.

2E ÉTAGE

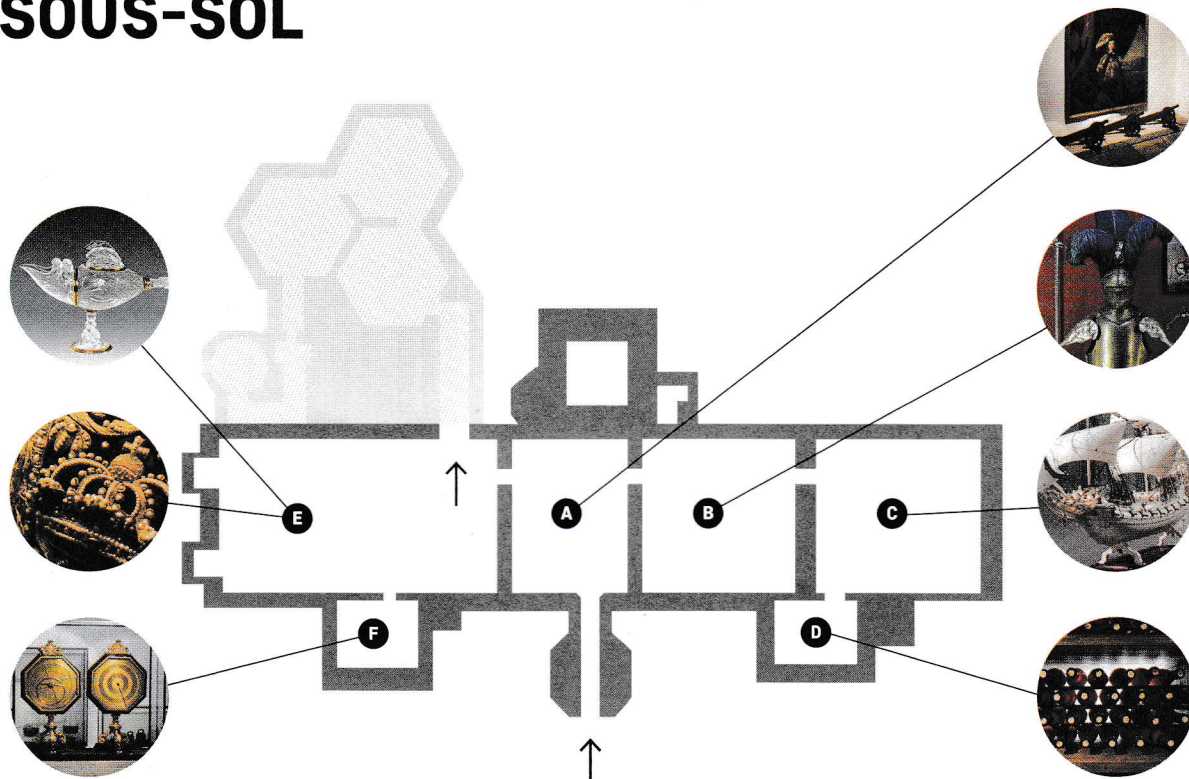
1ER ÉTAGE

REZ-DE-CHAUSSÉE

SOUS-SOL

SOUS-SOL / TRÉSOR ROYAL

# SOUS-SOL



**A**

**ENTRÉE DU SOUS-SOL /** Le grand portrait représente Christian V à l'âge de 4 ans et témoigne d'une éducation militaire précoce. Sur le devant sont exposés les mêmes canons miniatures que ceux que l'on peut voir dans le coin droit du tableau.

**B**

**ARMES ET VIN /** Les armes sont exposées selon quatre catégories : armes de cérémonie, armes de tournoi, armes militaires et armes de chasse. Le jeu de guerre doré a été fabriqué pour le jeune prince héritier Frédéric (V). Les figurines, qui représentent les Romains contre les Carthaginois, lui permettaient de s'initier à la stratégie militaire. Les tonneaux conservaient le « vin de Rosenborg », dont le porte-greffe est un cépage blanc du Rhin des années 1590. Aujourd'hui, les tonneaux sont vides et le vin a été transféré dans des cuves en acier ou des bouteilles (exposées dans la salle D). Son bouquet s'approche désormais d'un sherry sec et il n'est servi qu'au banquet de la famille royale pour le Nouvel An et lors de rares grandes occasions.

**C**

**IVOIRE ET AMBRE /** Les objets en ivoire travaillé au tour et sculpté sont exposés dans l'ordre chronologique. Ils datent de 1575 à 1850. Certains objets ont été fabriqués par des membres de la famille royale, d'autres sont des cadeaux, mais la plupart sont l'œuvre des tourneurs et sculpteurs du roi, souvent parmi les meilleurs au monde. Les objets en ambre, « l'or du Nord », étaient aussi très prisés dans les cours royales.

**D**

**LE VIN DE ROSENBERG /** Les étagères accueillent le vin de Rosenborg (voir les explications de la salle B).

**E**

**LE CABINET VERT /** Les vitrines près de la porte exposent la tenue d'équitation de Christian IV le jour de son couronnement en 1596 et celle de son fils Christian Rømer son mariage en 1634, toutes deux ornées d'or et de perles. Les autres vitrines montrent les objets de valeur du cabinet vert selon leur matériau, de la façon dont ils étaient jadis exposés. La vitrine centrale expose un trophée de cristal de roche taillé représentant un poisson volant, un cadeau que Christian V reçut en honneur de la prise de la ville de Wismar. Il vient de Milan et date approximativement de 1580.

**F**

**LA SALLE OLE RØMER /** Ole Rømer (1644-1710) était astronome. Il a découvert le « retard de la lumière », soit la vitesse de la lumière, en étudiant les lunes de Jupiter. Rømer construisit un planétarium (afin de montrer les orbites des planètes) et un eclipsarium (pour calculer les éclipses solaires et lunaires). Les exemplaires exposés ont été réalisés à Paris et acquis par Christian V en 1682.

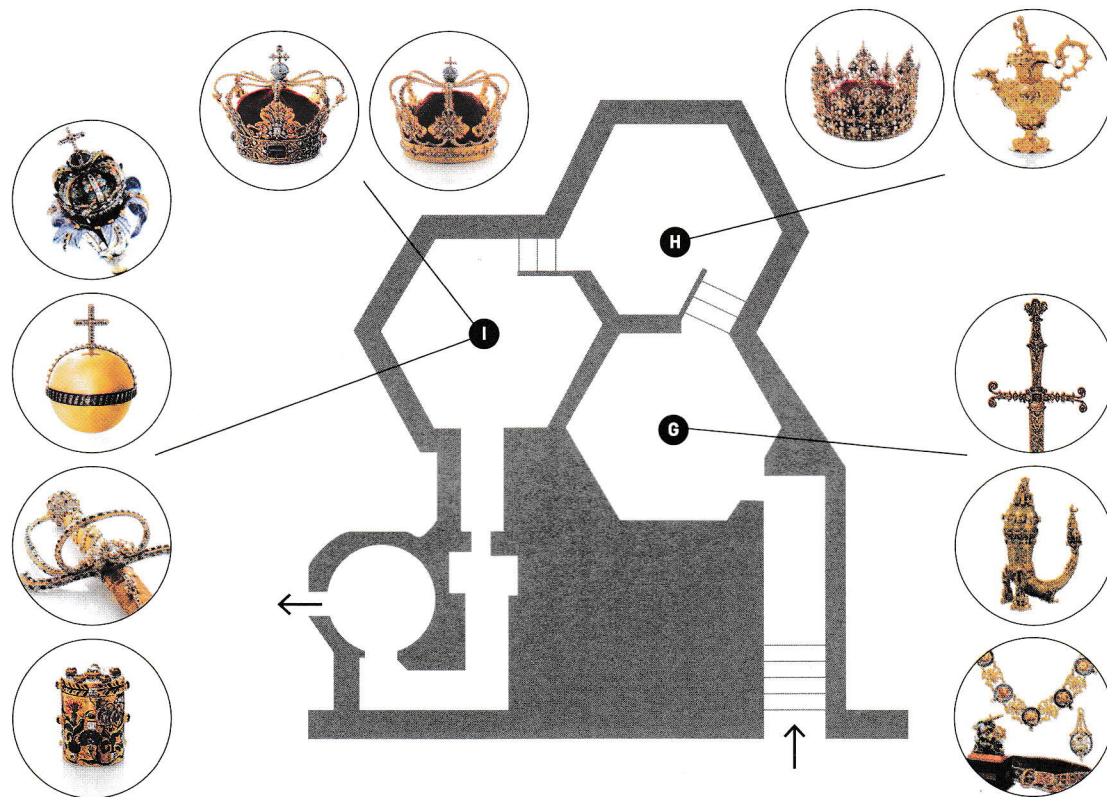
Les escaliers du sous-sol mènent au trésor royal qui repose dans les profondeurs du château.



**SOUS-SOL**

**SOUS-SOL / TRÉSOR ROYAL**





**G**

## SECTION SUPÉRIEURE /

Au centre, l'épée d'État de Christian III, de 1551. Elle était utilisée lors des couronnements, et pour la dernière fois en 1648. La vitrine de gauche expose la corne des Oldenbourg, en vermeil, qui remonte approximativement à 1400. Une autre montre l'Ordre britannique de la Jarretière ayant appartenu à Christian IV. Il s'agirait du plus ancien au monde.

**H**

## SECTION CENTRALE /

La couronne de Christian IV de 1596 (vitrine centrale) est chargée de symboles des vertus du bon roi. En face, une vitrine expose un bénitier, une cruche et deux solides chandeliers en or massif. L'ensemble baptismal, qui a servi au baptême de tous les enfants royaux depuis 1671, est toujours utilisé aujourd'hui. En dessous, la Loi royale occupe un boîtier en argent marqué des initiales de Frédéric III datant de 1665. Elle forme la base constitutionnelle de la monarchie absolue.

**I**

## SECTION INFÉRIEURE /

Au centre, les couronnes de la monarchie absolue, respectivement de 1671 et 1731. « La couronne des monarches absolus » fut utilisée aux couronnements de tous les rois, de Christian V à Christian VIII. La couronne, qui pèse plus de 2 kilos, est incrustée de saphirs, grenats et diamants. Un rubis et une rangée de saphirs ornent la partie supérieure de la croix. La couronne de la reine a été créée en 1731 pour la reine de Christian VI, Sophie-Madeleine, mais les pierres précieuses proviennent de la couronne de la reine de 1648. Cette couronne était aussi portée lors des couronnements avec les autres insignes royaux, notamment le sceptre, l'orbe crucigère, l'épée du couronnement et l'ampoule (symbolisant l'onction des monarches). Les regalia étaient les symboles les plus importants du royaume, les « attributs du roi ». Le dernier couronnement remonte à 1840, mais la couronne du roi continue d'être utilisée lors des funérailles du monarque.

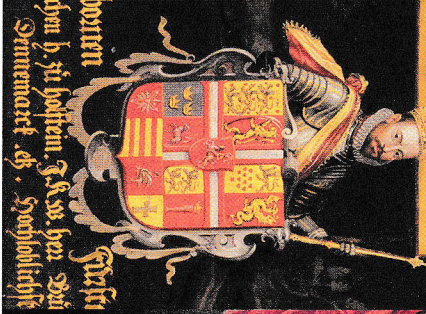


## LES JOYAUX DE LA COURONNE

Dans son testament de 1746, la reine Sophie-Madeleine décréta que personne ne devait hériter de ses bijoux mais qu'ils devaient toujours rester « auprès de la couronne ».

À Rosenborg, les bijoux de la couronne comprennent quatre parures montées avec des perles ou des rubis, des émeraudes et des diamants taillés en rose et des brillants. Ils ne peuvent être portés que par S. M. la Reine, et seulement au Danemark. Ils sont utilisés deux fois par an environ, notamment au banquet du Nouvel An.





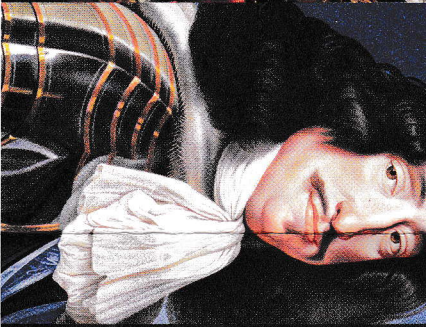
**Frédéric II**  
★ 1534 🗓 1559 + 1588

Sophie  
1557 - 1631



**Christian IV**  
★ 1577 🗓 1596 + 1648

Anne-Catherine  
1575 - 1612  
Kirsten Munk  
1598 - 1658



**Frédéric III**  
★ 1609 🗓 1648 + 1670

Sophie-Amélie  
1628 - 1685



**Christian V**  
★ 1646 🗓 1670 + 1699

Charlotte-Amélie  
1650 - 1714



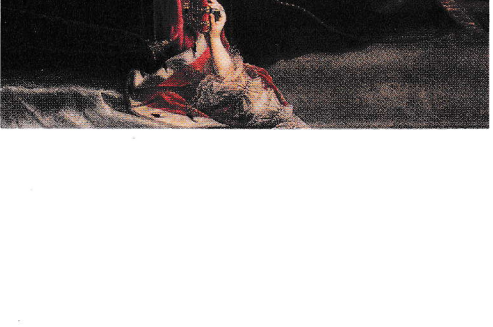
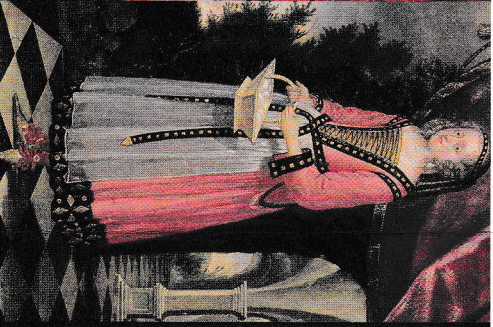
**Frédéric IV**  
★ 1671 🗓 1699 + 1730

Louise  
1667 - 1721  
Anne-Sophie  
1693 - 1743



**Christi**  
★ 1699 🗓

Sophie-Mac  
1700 - 1770







**an VI**  
1730 + 1746

**Frédéric V**  
★ 1723 ☞ 1746 + 1766

**Louise**  
1724 - 1751  
**Juliane-Marie**  
1729 - 1796

**Christian VII**  
★ 1749 ☞ 1766 + 1808

**Caroline-Mathilde**  
1751 - 1775

**Frédéric VI**  
★ 1768 ☞ 1808 + 1839

**Marie**  
1767 - 1852

**Christian VIII**  
★ 1786 ☞ 1839 + 1848

**Charlotte-Frédérique**  
1784 - 1840  
**Caroline-Amélie**  
1796 - 1881

**Frédéric VII**  
★ 1808 ☞ 1848 + 1863

**Wilhelmine**  
1808 - 1891  
**Marianne**  
1821 - 1876  
**Louise Danner**  
1815 - 1874

